

# KARTA EWIDENCYJNA ZABYTKU NIERUCHOMEGO

3. Miejscowość  
WARSZAWA

1. Nazwa

BUDYNEK MIESZKALNY KOLEI NADWIŚLAŃSKIEJ NA STACJI  
WARSZAWA FALENICA (Z BUDYNKIEM GOSPODARCZYM) (WAW16344)

2. Czas powstania

około 1910 r.

4. Adres

ul. Patriotów 30D  
nr ewidencyjny działki  
nr księgi wieczystej

11. Materiały graficzne Sytuacja 1:2000, orientacja 1:10 000, rzuty i przekroje, fotografie



Widok budynku od strony południowo-wschodniej.



Topograficzna mapa orientacyjna 1:10000

5. Przynależność administracyjna

województwo Mazowieckie  
powiat Warszawa  
gmina Warszawa

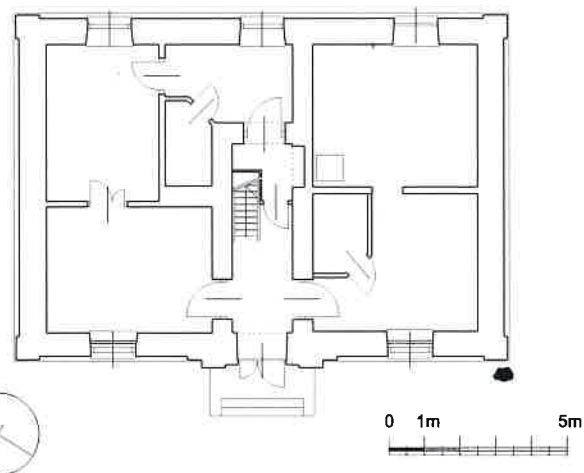
6. Współrzędne geograficzne

+ 52° 09' 36.6" + 21° 12' 47.1"

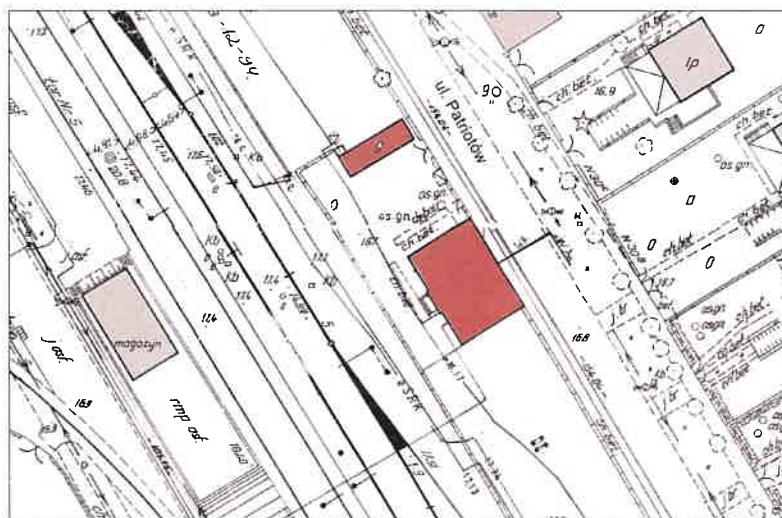
7. Właściciel i jego adres

PKP S.A. Oddział Gospodarowania  
Nieruchomościami w Warszawie  
ul. Armatnia 14,  
01-246 Warszawa

8. Użytkownik i jego adres



Rzut parteru



Sytuacja, fragment mapy zasadniczej 1:2000

9. Formy ochrony

10. Stan zachowania

Obiekt zachowany  
Szczegóły – patrz pkt. 22.

## 12. Autorzy, historia obiektu, określenie stylu

W lutym 1873 r. zatwierdzono projekt budowy linii kolei Nadwiślańskiej. Miała to być linia kolejowa szerokotorowa (1524 mm), o charakterze strategicznym dla Cesarstwa Rosyjskiego i armii carskiej, łącząca Kowel (obecna Ukraina) z Mławą (prześciem granicznym z Prusami). Linia ta miała łączyć także poszczególne miasta-twierdze położone nad Wisłą oraz Bugiem – Modlin (Nowogeorgijewsk), Warszawę, Dęblin (Iwanogorod), Kowel oraz przez drugą linię kolejową z Chełma połączenie z twierdzą w Brześciu. Nowy rozbudowany i połączony w ten sposób układ komunikacyjny Rosji i Prus łączył ze sobą porty morskie w Gdańsku i Odessie. Głównym inwestorem i budującym poprzez Towarzystwo Drogi Żelaznej Nadwiślańskiej był Leopold Kronenberg. Prace budowlane rozpoczęto pod koniec 1874 r. W lipcu 1877 r. przyjęto linię kolejową do eksploatacji, a 29 sierpnia tego samego roku odbyło się otwarcie linii do ruchu pasażerskiego i towarowego na całym odcinku linii od Kowla do Mławy. Wybudowano na całej długości nasypy ziemne, przyczółki wiaduktów i mostów z przeznaczeniem pod linię kolejową 2-torową (w początkowej fazie linia funkcjonowała jako 1-torowa). Budynki techniczne związane z eksploatacją były wznieszone jako murowane, jednak większość budynków stacyjnych oraz mieszkalnych była drewniana. Na podstawie koncesji przyznanej Leopoldowi Kronenbergowi, linia kolejowa po 20 latach od otwarcia została upaństwowiona i w 1897 r. przeszła pod kontrolę władz rosyjskich. W tym samym roku zaczął funkcjonować przystanek lub stacja Falenica i jest to odnotowane między innymi w ogłoszeniach prasy codziennej (Kurier Warszawski z 10 maja 1897 r.). Tuż przed wybuchem I wojny światowej, około 1910 r. prowadzono modernizację infrastruktury istniejącej linii kolei Nadwiślańskiej. Modernizacja ta obejmowała również przebudowę lub budowę nowych, murowanych budynków mieszkalnych, stacji oraz zaplecza technicznego. Z tego okresu między innymi pochodzą istniejące do dziś murowane zabudowania na stacji Zawadówka, Kanie czy Jaszczów znajdujące się w województwie Lubelskim, na szlaku dawnej linii Kolei Nadwiślańskiej. **Opisywany budynek mieszkalny powstał w 1910 r. według projektu powtarzalnego, nieznanego autora. Budynek 5-izbowy z korytarzem wejściowym przeznaczony był najprawdopodobniej dla dwóch rodzin kolejarzy, którzy pracowali przy obsłudze danego odcinka szlaku linii kolejowej oraz na stacji w Falenicy. Nieznani są kolejni mieszkańcy ani dokładna historia budynku. Pod koniec lat 30. XX w. lub podczas okupacji niemieckiej wybudowany został po stronie północno-zachodniej budynek gospodarczy. Podczas II wojny światowej Niemcy utworzyli (31 października 1940 r.) Getto dla ludności żydowskiej z Falenicy i okolicznych miejscowości. Getto to zostało zamknięte 10 stycznia 1941 r., a w nim na przestrzeni funkcjonowania prawie 6500 osób. Getto w Falenicy zostało zlikwidowane 20 sierpnia 1942 r. Mieszkańcy budynku byli najprawdopodobniej świadkami likwidacji Getta w Falenicy oraz deportacji ludności żydowskiej do obozu koncentracyjnego w Treblince. Rampa oraz pociąg którym deportowano ludność getta znajdowały się naprzeciwko budynku po drugiej stronie linii kolejowej. Możliwe jest też także że w budynku były ukrywane osoby które uciekły z Getta. 30 lipca 1944 r. wojska niemieckie wycofujące się niszczą torowisko stacji i linii kolejowej. Budynek przetrwał II wojnę światową bez większych zniszczeń. Ostatni lokatorzy, byli pracownicy PKP wyprowadzili się z budynku po 2013 r.**

## 13. Opis (sytuacja, materiał i konstrukcja, rzut, bryła, elewacje, wnętrze, wyposażenie, instalacje)

**SYTUACJA:** obiekt znajduje się w południowej części dzielnicy Wawer, po północno-wschodniej stronie linii kolejowej Warszawa Wschodnia – Lublin oraz przy północnej jezdni ul. Patriotów i południowej stronie od skrzyżowania z ul. Walcowniczą; posesja na której znajduje się obiekt jest ogrodzona, wjazd na teren posesji od strony ul. Patriotów.

**MATERIAŁ:** ściany konstrukcyjne zewnętrzne i wewnętrzne z cegły ceramicznej pełnej murowane na zaprawie wapiennej, spoinowane zaprawą cementowo-wapienną lub cementową; nad pomieszczeniami parteru oryginalny strop drewniany ze ślepym pułapem, od góry wypełniony polepą, częściowo deskowany; konstrukcja wsporcza dachu z belek drewnianych; połacie dachu wtórnie kryte falistymi płytami bitumicznymi, obróbki blacharskie, rynny oraz rury spustowe z blachy ocynkowanej.

**KONSTRUKCJA I TECHNIKA:**

**FUNDAMENTY:** obiekt wzniesiony na fundamencie z kamiennych ciosów granitowych na zaprawie wapiennej, ściany fundamentowe wznoszą się na około 40 - 50 cm powyżej powierzchni terenu, tworząc niewielki cokół odstający na około 5 cm od lica ścian ceglanych wznoszących się powyżej, przypuszczalna grubość ścian fundamentowych wynosi około 84 - 92 cm, dokładna głębokość posadowienia ścian nie jest znana.

**ŚCIANY ZEWNĘTRZNE:** murowane z cegły ceramicznej pełnej na zaprawie wapiennej lub cementowo-wapiennej, ściany grubości około 75–100 cm; lica ścian elewacji ceglane, ułożone w wątku krzyżowym, spoinowane zaprawą cementowo-wapienną lub cementową.

**ŚCIANY WEWNĘTRZNE:** działowe, oryginalne murowane z cegły ceramicznej pełnej na zaprawie wapiennej lub cementowo-wapiennej, grubości ok. 15 i 58 cm, tynkowane.

**PIWNICE:** najprawdopodobniej oryginalne, znajdujące się pod podłogą w dwóch pomieszczeniach: środkowym po stronie północno-wschodniej oraz narożnym po południowej stronie budynku; najprawdopodobniej oryginalne z późniejszymi wtórnymi przebudowaniami oraz ich pogłębieniem, z wejściami bezpośrednio z pomieszczeń; pomieszczenia głębokości około 180 - 200 cm.

**SCHODY:** w pomieszczeniu korytarza głównego w środkowej części budynku prowadzące na kondygnację poddasza, jednobiegowe, drewniane, drabiniaste, wykonane z belek policzkowych oraz stopni-podnóżków, schody o nachyleniu około 135 %.

**STROP:** oryginalny, nad kondygnacją parteru, drewniany, wykonany z belek drewnianych o przekroju 15×17 cm i rozstawie osiowym 105 - 115 cm, ze ślepym pułapem, wypełniony polepą, od spodu z deskowaniem oraz tynkiem na trzcinie, od góry częściowo podłoga z desek.

**KONSTRUKCJA DACHU:** w większości oryginalna, drewniana, krokwiowo-jętkowa, oparta na ścianach kolankowych, ścianach szczytowych oraz podwalinach; elementy konstrukcji o wymiarach: podwaliny, słupy, płatwie i krokwie o przekroju 13×17 cm; murłaty o przekroju 15×15 cm; zastrzały słupów o przekroju 13×14 cm, na krokwiach łąty o przekroju 6×4 cm.

**DACH:** 2-spadowy, ze spadkiem w kierunku północno-wschodnim i południowo-zachodnim, o nachyleniu ok. 64%, wody opadowe odprowadzane do dwóch rynien na krawędziach połaci dachowych i rur spustowych umieszczonych przy czterech narożach budynku; połacie dachowe wtórnie kryte falistymi płytami bitumicznymi, obróbki blacharskie wykonane z blachy ocynkowanej.

1. Miejscowość Warszawa	2. Obiekt Budynek mieszkalny Kolei Nadwiślańskiej na stacji Warszawa Falenica (z budynkiem gospodarczym)(WAW16344)	3. Zawartość wkladki (nazwa obiektu lub materiału uzupełniającego) cd. pkt. 13, opis;
----------------------------	---	--

*cd. pkt. 13 opis (sytuacja, materiał, konstrukcja, rzut, bryła, elewacje, wnętrze)*

**KOMINY:** trzy, murowane, najprawdopodobniej oryginały, bez obróbki blacharskiej, dwa w połaci po południowo-zachodniej stronie oraz jeden w połaci północno-wschodniej.

**PODŁOGA:** w kondygnacji parteru: najprawdopodobniej drewniana na legarach, w większości pomieszczeń wtórnie zakryta wykładziną dywanową i pcw, w pomieszczeniu łazienki wtórnie ułożone płytki gresowe; w kondygnacji poddasza w oryginalne zachowane deski położone bezpośrednio na belkach stropowych.

**DRZWI:** 1 drzwi zewnętrzne, wejściowych do budynku, wtórne, stalowe, 2-skrzydłowe, z naświetlem, o wymiarach 130×275 cm; 7 drzwi wewnętrznych, w tym: 2 drzwi oryginalne, drewniane, 1-skrzydłowe, ramowo-płycinowe, o wymiarach 112×205 cm i 78×205 cm; 1 drzwi oryginalne, drewniane, 1-skrzydłowe, ramowo-płycinowe, z naświetlem, o wymiarach 117×270 cm (skrzydło wysokości 205 cm); 1 drzwi oryginalne, drewniane, 2-skrzydłowe, ramowo-płycinowe, o wymiarach 96×205 cm; 3 drzwi wtórne, drewniane i stalowe płytowe, o wymiarach 70×205 cm, 86×205 cm oraz 116×205 cm.

**OKNA:** 3 okna oryginalne, drewniane, ościeżnicowe (polskie), 2-skrzydłowe, pojedyncze skrzydło 3-kwaterowe, okna o wymiarach 125×185 cm; 2 okna wtórne, z pcw, 2-skrzydłowe, pojedyncze skrzydło 3-kwaterowe, okna o wymiarach 125×185 cm; 4 okna wtórne, 1-skrzydłowe, z nalepionymi na szybę od wewnętrznej strony szprosami z pozornym podziałem na 6 kwater, okna o wymiarach 78×127 cm;

**PLAN:** prostokątny, 3-traktowy, 2-dzielny, środkowy trakt zakończony pseudoryzalitem w ścianie elewacji południowo-zachodniej.

**BRYŁA:** zwarta, podłużna, 1-częściowa, parterowa, nakryta 2-spadowym dachem ze spadkiem w kierunku północno-wschodnim i południowo-zachodnim.

**ELEWACJE:**

**Elewacja południowo-zachodnia (frontowa):** elewacja posadowiona na widocznej ścianie fundamentowej wykonanej z granitowych ciosów kamiennych, licowana cegłą, cegła ułożona w wążku krzyżowym na zaprawie wapiennej, spoinowana zaprawą cementowo-wapienną lub cementową; elewacja 3 osiowa, skrajne osie 1 i 3 okienne, środkowa oś z drzwiami wejściowymi do budynku umieszczonymi w pseudoryzalicie w osi elewacji; naroża elewacji oraz pseudoryzalitu flankowane prostymi lizenami zakończonymi prostymi fryzami ząbkowymi; elewacja zakończona widoczną połącią dachową, pseudoryzalit nakryty niewielkim 2-spadowym dachem prostopadłym do głównej połącią dachowej.

**Elewacja północno-zachodnia:** elewacja posadowiona na widocznej ścianie fundamentowej wykonanej z granitowych ciosów kamiennych, licowana cegłą, cegła ułożona w wążku krzyżowym na zaprawie wapiennej, spoinowana zaprawą cementowo-wapienną lub cementową; 2 osie okienne w kondygnacji poddasza, powyżej widoczne spadki dwóch połącią dachowych opartych na ścianie elewacji oraz widocznych elementach konstrukcyjnych: płatwiach i krokwiach.

**Elewacja północno-wschodnia:** elewacja posadowiona na widocznej ścianie fundamentowej wykonanej z granitowych ciosów kamiennych, licowana cegłą, cegła ułożona w wążku krzyżowym na zaprawie wapiennej, spoinowana zaprawą cementowo-wapienną lub cementową; elewacja 3 osiowa, wszystkie osie okienne, ściana elewacji pomiędzy oknami oraz naroża elewacji flankowane prostymi lizenami zakończonymi prostymi fryzami ząbkowymi; elewacja zakończona widoczną połącią dachową.

**Elewacja południowo-wschodnia:** elewacja posadowiona na widocznej ścianie fundamentowej wykonanej z granitowych ciosów kamiennych, licowana cegłą, cegła ułożona w wążku krzyżowym na zaprawie wapiennej, spoinowana zaprawą cementowo-wapienną lub cementową; 2 osie okienne w kondygnacji poddasza, powyżej widoczne spadki dwóch połącią dachowych opartych na ścianie elewacji oraz widocznych elementach konstrukcyjnych: płatwiach i krokwiach.

**WNĘTRZE:** w większości oryginalne, wtórnie zdemontowana lub wymieniona stolarka okienna i drzwiowa w pomieszczeniach mieszkalnych w południowej części budynku; wymieniona stolarka okienna w kondygnacji parteru; zamurowane od strony wewnętrznej otwory okienne w ścianie elewacji południowo-zachodniej.

**INSTALACJE:** wod-kan - wtórna, elektryczna – częściowo wymieniona, grzewcza - brak.

**BUDYNEK GOSPODARCZY:**

**MATERIAŁ:** ściany fundamentowe z cegły ceramicznej najprawdopodobniej na zaprawie cementowo-wapiennej; ściany konstrukcyjne zewnętrzne i wewnętrzne wykonane z belek i desek drewnianych; ściany wypełnione cegłą ceramiczną pełną na zaprawie cementowo-wapiennej; konstrukcja dachu wykonana z drewna, dach kryty papą.

**KONSTRUKCJA I TECHNIKA:**

**FUNDAMENTY:** obiekt wzniesiony najprawdopodobniej na podmurówce z cegły ceramicznej pełnej na zaprawie cementowo-wapiennej, o nieznaną głębokość posadowienia.

ŚCIANY ZEWNĘTRZNE I WEWNĘTRZNE: drewniane, o konstrukcji ryglowej, posadowione najprawdopodobniej na podmurówce z cegły ceramicznej pełnej i belkach (podwalinach) o przekroju 12×12 cm; słupach o przekroju 12×12 cm; ryglach usztywniających konstrukcję o przekroju 12×12 cm; zastrzałach o przekroju 7×12 cm i oczepach zamykających szczyty ścian o przekroju 12×12 cm.

KONSTRUKCJA DACHU: drewniana, krokwiowo-płatwiowa, z deskowaniem; płatwie o przekroju 12×12 cm, w większości wtórne krokwie o przekroju 7×13 cm, widoczne pod okapem po za obrysem ścian zewnętrznych budynku.

DACH: ze spadkiem w kierunku południowo-wschodnim, o nachyleniu ok. 22 %, połać dachowa kryta papą.

PODŁOGA: klepisko oraz fragmentami wtórna szlichta betonowa.

DRZWI: 2 drzwi zewnętrzne, wejściowe do dwóch pomieszczeń, oryginalne, drewniane, deskowo-listwowe z zastrzałem, o wymiarach 87×185 cm.

OKNO: wtórnice wykonane, drewniane, z desek drewnianych, 2-częściowe, nieotwieralne, o wymiarach ok. 20×70 cm.

PLAN: prostokątny, 1-traktowy, z dwoma pomieszczeniami.

BRYŁA: zwarta, podłużna, parterowa, nakryta 1-spadowym dachem.

ELEWACJE:

Elewacja południowo-wschodnia (frontowa): drewniana, 3-osiowa z 2 drzwiami i 1 osią okienną, z widoczną konstrukcją ryglową wypełnioną cegłą pełną, powyżej widoczna połać dachowa.

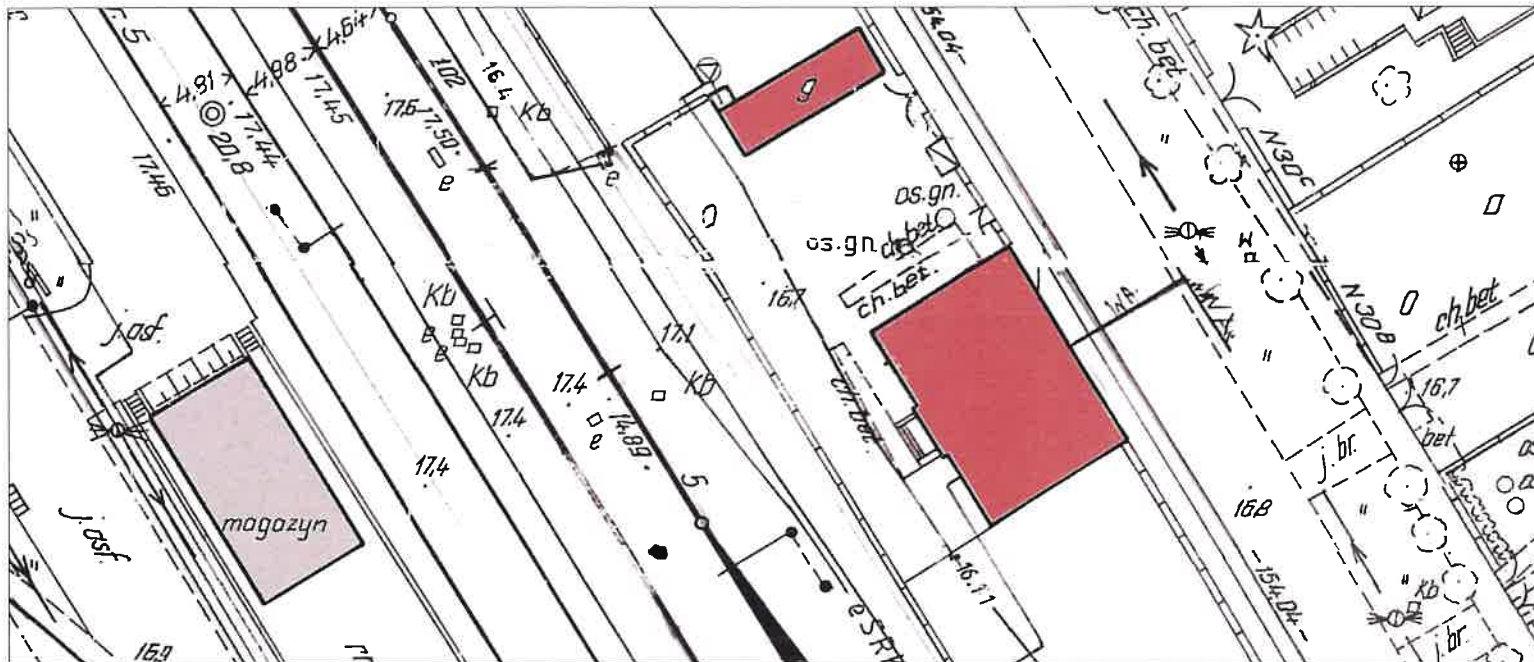
Elewacja południowo-zachodnia: drewniana, ślepa, bez otworów okiennych i drzwiowych, z widoczną konstrukcją ryglową wypełnioną cegłą pełną, powyżej oczepu widoczna fragment elewacji wykonany z pionowych desek łączonych na podwójną nakładkę; powyżej widoczne płatwie podtrzymujące krawędź połaci dachowej opadającej w kierunku południowo-wschodnim.

Elewacja północno-zachodnia: drewniana, ślepa, bez otworów okiennych i drzwiowych, z widoczną konstrukcją ryglową wypełnioną cegłą pełną, powyżej oczepu widoczna fragment elewacji wykonany z pionowych desek łączonych na podwójną nakładkę; powyżej widoczna krawędź okapu połaci dachowej podtrzymywanej przez widoczne fragmenty zakończenia krokwi.

Elewacja północno-wschodnia: identyczna z elewacją południowo-zachodnią, z widoczną krawędzią połaci dachowej opadającą w kierunku południowo-wschodnim.

WNĘTRZE: zachowany oryginalny układ pomieszczeń.

INSTALACJE: brak.



Sytuacja, fragment mapy zasadniczej 1:1000

1. Miejscowość

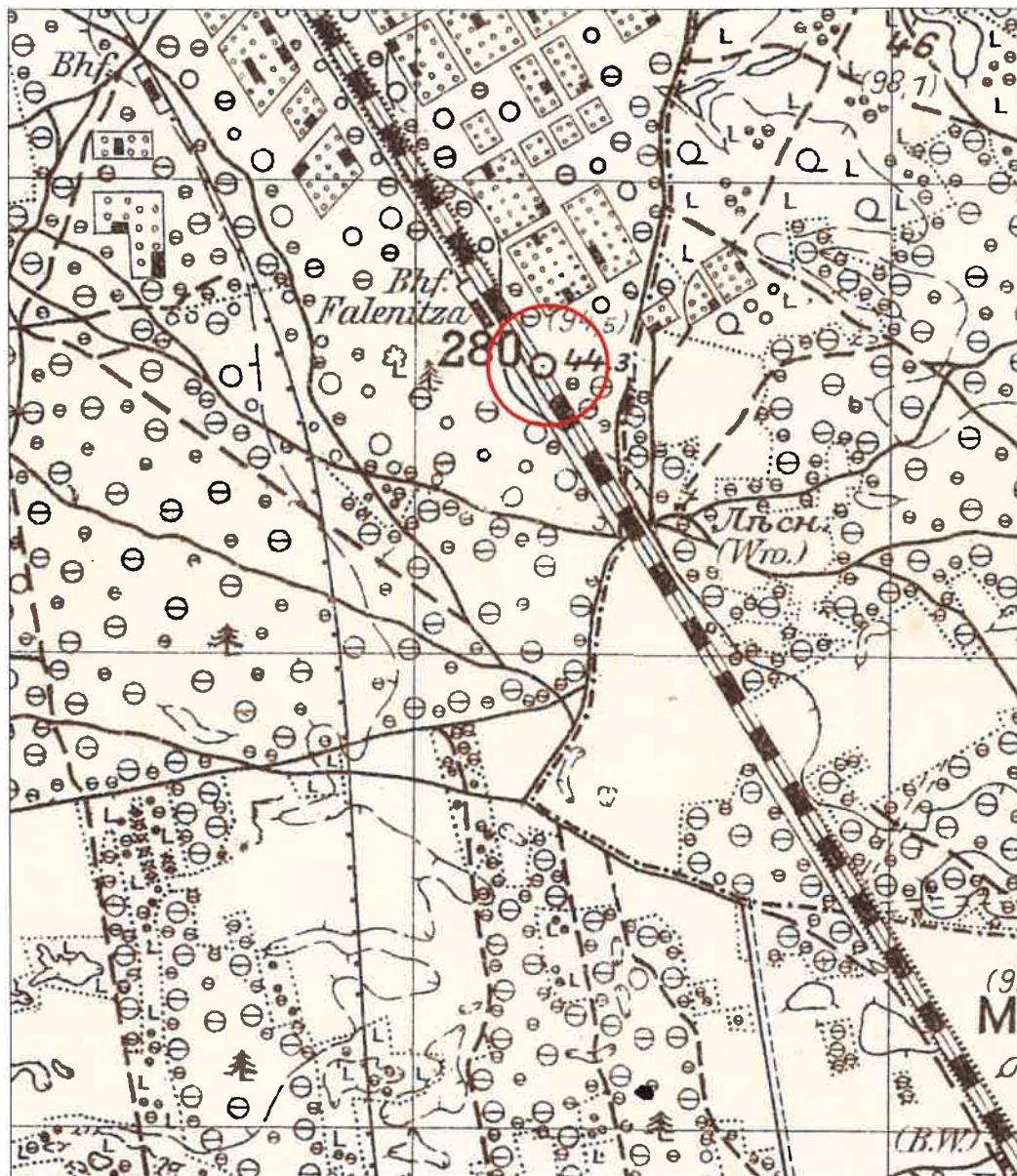
Warszawa

2. Obiekt

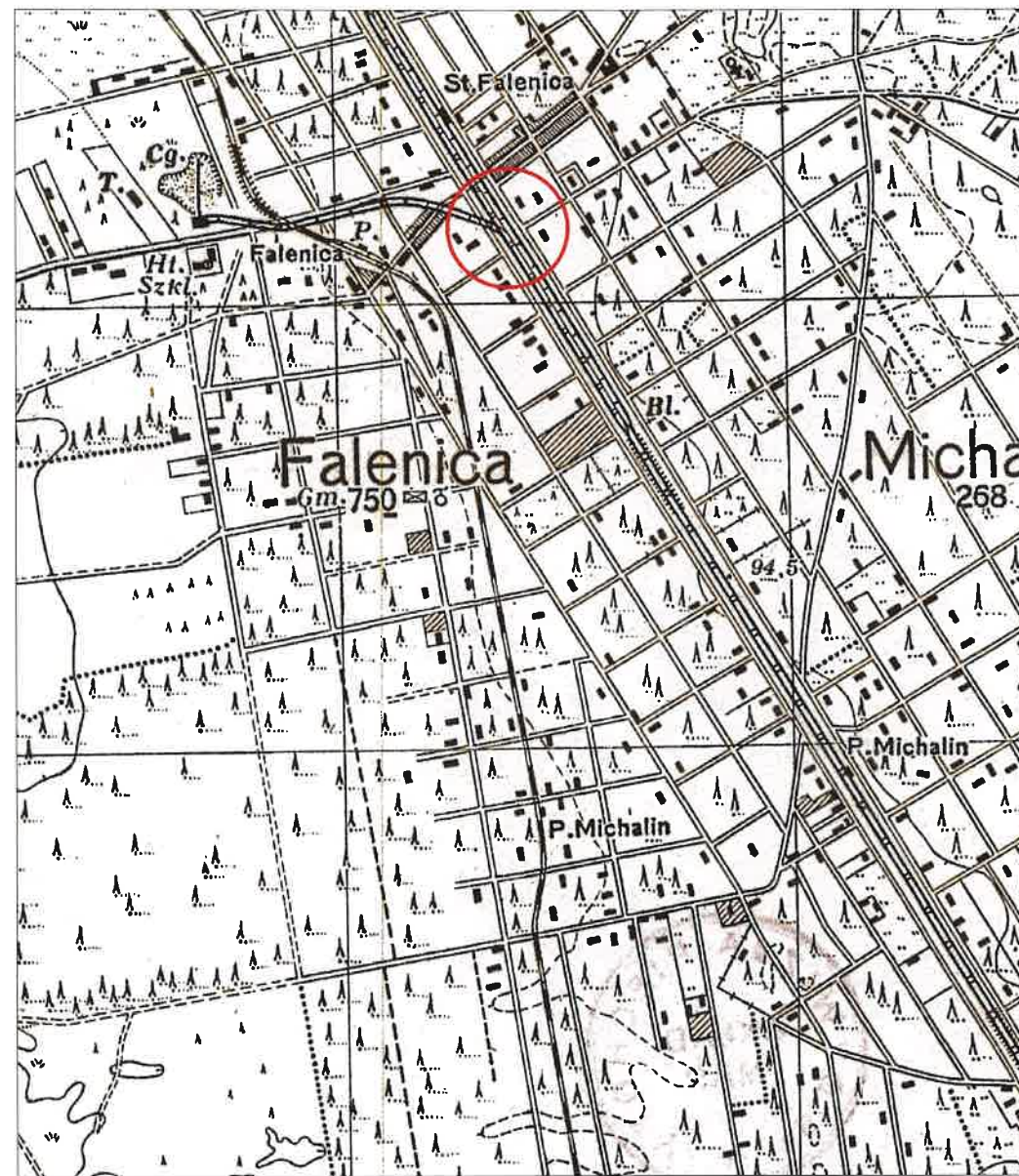
Budynek mieszkalny Kolei Nadwiślańskiej z budynkiem gospodarczym na stacji Warszawa Falenica (WAW16344)

3. Zawartość wkładki (nazwa obiektu lub materiału uzupełniającego)

cd. pkt. 11, materiały kartograficzne



Fragment niemieckiej mapy topograficznej z 1914 r. Czerwonym okręgiem zaznaczona jest przybliżona lokalizacja budynku mieszkalnego i gospodarczego. (źródło: <http://igrek.amzp.pl>)



Fragment polskiej mapy topograficznej z 1933 r. Czerwonym okręgiem zaznaczona jest przybliżona lokalizacja budynku mieszkalnego i gospodarczego. (źródło: <http://igrek.amzp.pl>)



1982 r.

Fragment fotoplanu z 1982 r. Czerwonym okręgiem zaznaczony jest budynek mieszkalny i gospodarczy. (źródło: <http://mapa.um.warszawa.pl>)



2020 r.

Fragment fotoplanu z 2020 r. Czerwonym okręgiem zaznaczony jest budynek mieszkalny i gospodarczy. (źródło: <http://mapa.um.warszawa.pl>)

1. Miejscowość

Warszawa

2. Obiekt

Budynek mieszkalny Kolei Nadwiślańskiej na stacji Warszawa Falenica (z budynkiem gospodarczym)(WAW16344)

3. Zawartość wkładki (nazwa obiektu lub materiału uzupełniającego)

cd. pkt. 11, materiały kartograficzne



Lotnicze zdjęcie ukośne z 2019 r. Widoczny budynek mieszkalny i gospodarczy przy ul. Patriotów - zaznaczony czerwonym okręgiem. Widok w kierunku zachodnim.  
(źródło: <http://ukosne.um.warszawa.pl>)



Lotnicze zdjęcie ukośne z 2019 r. Widoczny budynek mieszkalny i gospodarczy przy ul. Patriotów - zaznaczony czerwonym okręgiem. Widok w kierunku wschodnim. (źródło: <http://ukosne.um.warszawa.pl>)



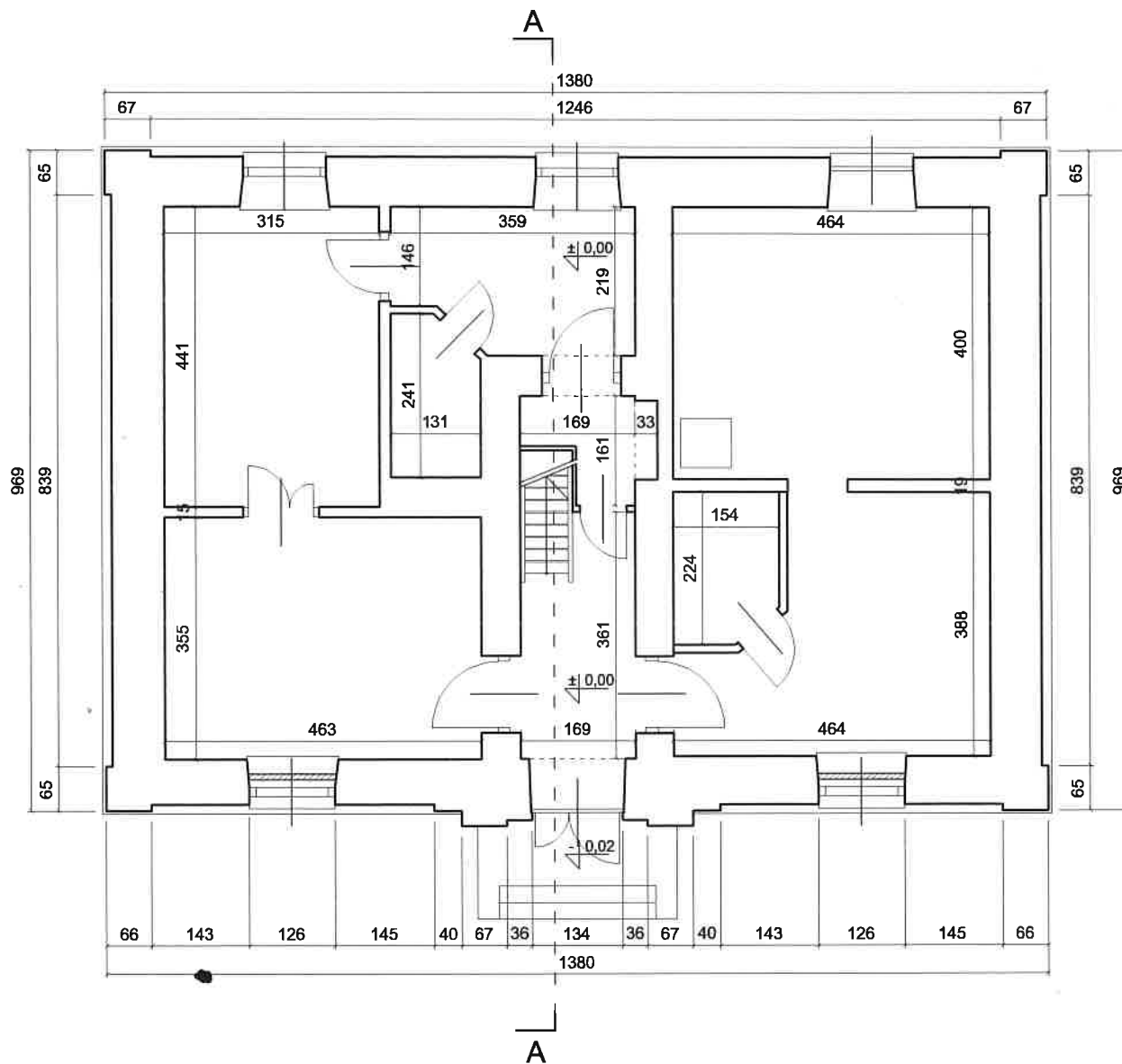
Lotnicze zdjęcie ukośne z 2019 r. Widoczny budynek mieszkalny i gospodarczy przy ul. Patriotów - zaznaczony czerwonym okręgiem. Widok w kierunku północnym. (źródło: <http://ukosne.um.warszawa.pl>)



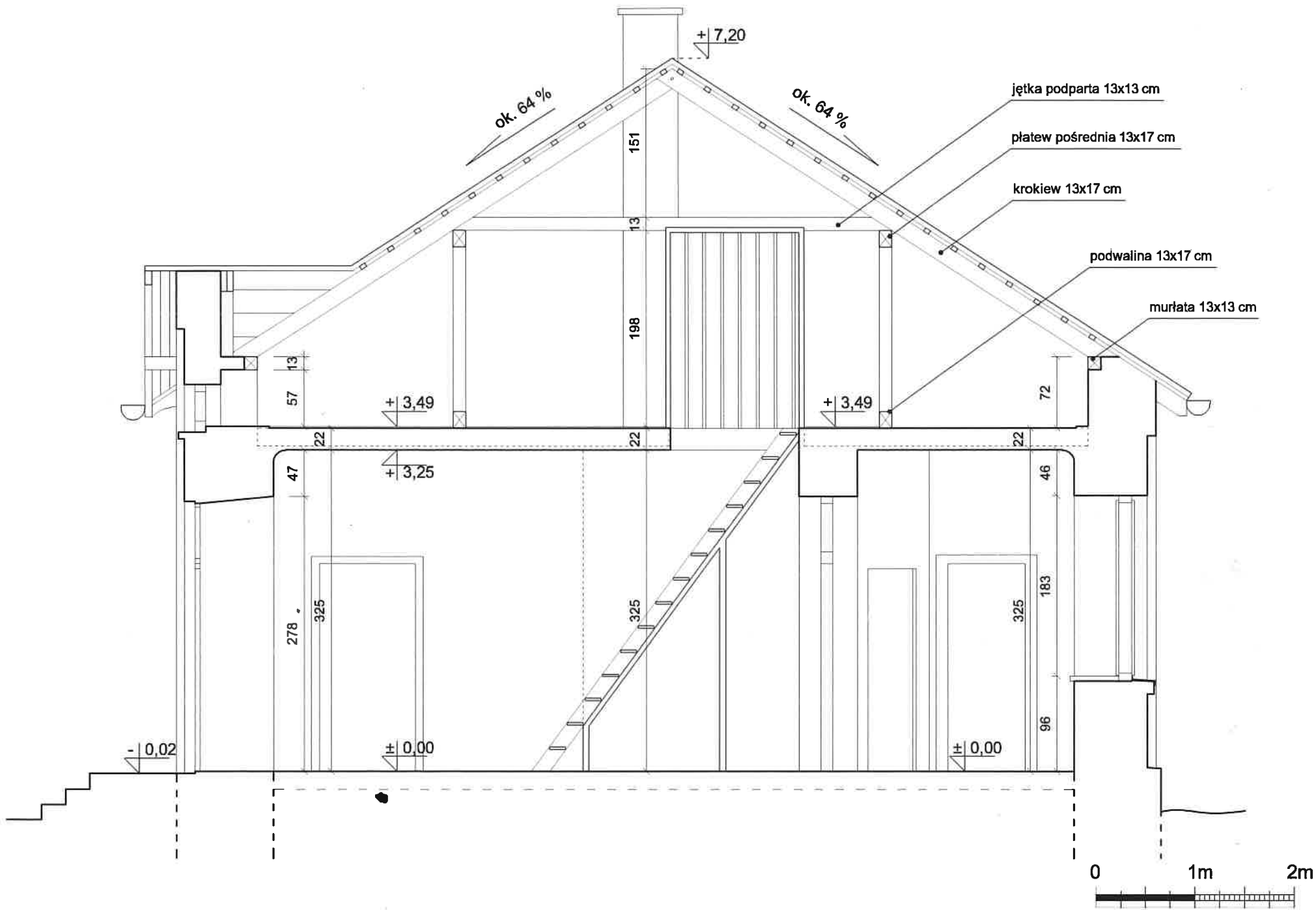
1. Miejscowość  
Warszawa

2. Obiekt  
Budynek mieszkalny Kolei Nadwiślańskiej na stacji War-  
szawa Falenica (z budynkiem gospodarczym)(WAW16344)

3. Zawartość wkładki (nazwa obiektu lub materiału uzupełniającego)  
cd. pkt. 11, rzut, przekrój

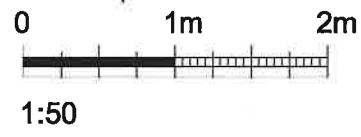


RZUT



- jętka podparta 13x13 cm
- płatwę pośrednia 13x17 cm
- krokiew 13x17 cm
- podwalina 13x17 cm
- murłata 13x13 cm

PRZEKRÓJ A - A



1. Miejscowość

Warszawa

2. Obiekt

Budynek mieszkalny Kolei Nadwiślańskiej na stacji Warszawa Falenica (z budynkiem gospodarczym)(WAW16344)

3. Zawartość wkładki (nazwa obiektu lub materiału uzupełniającego)

cd. pkt. 11, fotografie



Widok ogólny budynku od strony południowej, od strony linii kolejowej. (fot. Jakub Andrzejewski, 2020 r.)



Widok budynku od strony ul. Patriotów, od strony południowo-wschodniej. (fot. Jakub Andrzejewski, 2020 r.)



Elewacja południowo-wschodnia budynku. (fot. Jakub Andrzejewski, 2020 r.)



Elewacja północno-zachodnia budynku. (fot. Jakub Andrzejewski, 2020 r.)



Naroże południowe oraz elewacje południowo-zachodnia (frontowa) i południowo-wschodnia. W głębi po lewej stronie widoczny budynek gospodarczy. (fot. Jakub Andrzejewski, 2020 r.)



Naroże zachodnie oraz elewacje południowo-zachodnia (frontowa) i północno-zachodnia. (fot. Jakub Andrzejewski, 2020 r.)



Widok ryzalitu wejściowego w elewacji południowo-zachodniej. (fot. Jakub Andrzejewski, 2020 r.)

1. Miejscowość  
Warszawa

2. Obiekt  
Budynek mieszkalny Kolei Nadwiślańskiej na stacji War-  
szawa Falenica (z budynkiem gospodarczym)(WAW16344)

3. Zawartość wkładki (nazwa obiektu lub materiału uzupełniającego)  
cd. pkt. 11, fotografie



Okap połączeni dachowej przy narożu zachodnim, widoczne zdobnie zakończone płatwie oraz krokwie oraz wtórnie wykonana obróbka blacharska. (fot. Jakub Andrzejewski, 2020 r.)



Elewacja południowo-zachodnia, widoczny prosty fryz ząbkowy powyżej otworu okiennego. (fot. Jakub Andrzejewski, 2020 r.)



Naroże zachodnie i widoczna ściana fundamentowa wykonana z granitowych ciosów kamiennych na zaprawie wapiennej. (fot. Jakub Andrzejewski, 2020 r.)



Wtórnie wykonane schody z podestem przed wejściem do budynku w elewacji południowo-zachodniej. (fot. Jakub Andrzejewski, 2020 r.)



Szczyt elewacji południowo-zachodniej, widoczny prosty fryz kostkowy i poniżej dwa oryginalne otwory okienne z wtórną stolarką pcw. (fot. Jakub Andrzejewski, 2020 r.)



Ściana fundamentowa w elewacji południowo-zachodniej wykonana z granitowych ciosów kamiennych na zaprawie wapiennej. (fot. Jakub Andrzejewski, 2020 r.)



Okno w elewacji południowo-zachodniej wtórnje zaślepienie płytą OSB. (fot. Jakub Andrzejewski, 2020 r.)

1. Miejscowość

Warszawa

2. Obiekt

Budynek mieszkalny Kolei Nadwiślańskiej na stacji Warszawa Falenica (z budynkiem gospodarczym)(WAW16344)

3. Zawartość wkładki (nazwa obiektu lub materiału uzupełniającego)

cd. pkt. 11, fotografie



Korytarz wejściowy, widoczne wtórne drzwi wejściowe do budynku, po prawej i lewej stronie oryginalne i wtórne drzwi wejściowe do mieszkań. (fot. Jakub Andrzejewski, 2020 r.)



Główny korytarz wejściowy z wejściem do jednego z mieszkań oraz schodami prowadzącymi na kondygnację poddasza, widok w kierunku północno wschodnim. (fot. Jakub Andrzejewski, 2020 r.)



Wejście mieszkania po północnej stronie budynku, widoczne z głównego korytarza wejściowego oryginalne drewniane drzwi ramowo-płycinowe. (fot. Jakub Andrzejewski, 2020 r.)



Pomieszczenie w zachodnim narożu budynku, widok w kierunku wschodnim, w stronę korytarza głównego oraz pomieszczeń drugiego mieszkania. (fot. Jakub Andrzejewski, 2020 r.)



Pomieszczenie w zachodnim narożu budynku, widok w kierunku północno-wschodnim. (fot. Jakub Andrzejewski, 2020 r.)



Pomieszczenie w zachodnim narożu budynku, widoczny wtórnie zamurowany otwór okienny w ścianie elewacji południowo-zachodniej. (fot. Jakub Andrzejewski, 2020 r.)



Wejście do mieszkania po północnej stronie budynku, widok ogólny pomieszczenia. (fot. Jakub Andrzejewski, 2020 r.)



1. Miejscowość

Warszawa

2. Obiekt

Budynek mieszkalny Kolei Nadwiślańskiej na stacji Warszawa Falenica (z budynkiem gospodarczym)(WAW16344)

3. Zawartość wkładki (nazwa obiektu lub materiału uzupełniającego)

cd. pkt. 11, fotografie



Pomieszczenie w północnym narożu budynku, widoczna stolarka okienna i drzwiowa, okno zostało wtórnie zakryte od strony zewnętrznej. (fot. Jakub Andrzejewski, 2020 r.)



Oryginalne drewniane dwuskrzydłowe drzwi pomiędzy pomieszczeniami w północnej części budynku. (fot. Jakub Andrzejewski, 2020 r.)



Oryginalne drewniane okno ościeżnicowe typu polskiego w ścianie elewacji północno-wschodniej. (fot. Jakub Andrzejewski, 2020 r.)



Przejście z pomieszczenia dawnej kuchni w kierunku południowo-wschodnim, w głębi widoczne pomieszczenie korytarza głównego i drzwi wejściowych. (fot. Jakub Andrzejewski, 2020 r.)



Wtórnie zaaranżowane pomieszczenie łazienki w środkowej części budynku. (fot. Jakub Andrzejewski, 2020 r.)



Oryginalne drewniane okno ościeżnicowe typu polskiego w pomieszczeniu dawnej kuchni. (fot. Jakub Andrzejewski, 2020 r.)



Pomieszczenie dawnej kuchni z widokiem w kierunku północnym i północno-wschodnim. (fot. Jakub Andrzejewski, 2020 r.)



1. Miejscowość

Warszawa

2. Obiekt

Budynek mieszkalny Kolei Nadwiślańskiej na stacji Warszawa Falenica (z budynkiem gospodarczym)(WAW16344)

3. Zawartość wkladki (nazwa obiektu lub materiału uzupełniającego)

cd. pkt. 11, fotografie



Wejście mieszkania po południowej stronie budynku, widoczne z głównego korytarza wejściowego wtórne drzwi, zamurowany otwór okienny oraz wejście do pomieszczenia piwnicznego pod podłogą. (fot. Jakub Andrzejewski, 2020 r.)



Pomieszczenie po południowej stronie budynku, widok w stronę północno-zachodnią w kierunku korytarza głównego oraz pomieszczeń drugiego mieszkania. (fot. Jakub Andrzejewski, 2020 r.)



Wtórnie wykonane pomieszczenie łazienki i toalety w narożu pomieszczenia. (fot. Jakub Andrzejewski, 2020 r.)



Pomieszczenie we wschodnim narożu budynku z widocznym wtórnie wstawionym oknem pcw. (fot. *Jakub Andrzejewski, 2020 r.*)



Pomieszczenie we wschodnim narożu budynku, widok w kierunku południowo-zachodnim. (fot. *Jakub Andrzejewski, 2020 r.*)



Wejście do niewielkiej piwnicy pod podłogą w pomieszczeniu w południowym narożu budynku. (fot. *Jakub Andrzejewski, 2020 r.*)



Najprawdopodobniej oryginalny piec kaflowy w pomieszczeniu we wschodnim narożu budynku. Piec został uszkodzony przez bezdomnych włamujących się do budynku. (fot. *Jakub Andrzejewski, 2020 r.*)



Sygnatura „Wyrób kafla Milówka” widoczna na dwóch kafłach po dwóch stronach pieca. (fot. *Jakub Andrzejewski, 2020 r.*)

1. Miejscowość

Warszawa

2. Obiekt

Budynek mieszkalny Kolei Nadwiślańskiej na stacji Warszawa Falenica (z budynkiem gospodarczym)(WAW16344)

3. Zawartość wkładki (nazwa obiektu lub materiału uzupełniającego)

cd. pkt. 11, fotografie



Kondygnacja poddasza z widoczną drewnianą konstrukcją wsporczą dachu oraz murowanymi kominami, widok w kierunku południowo-wschodnim. (fot. Jakub Andrzejewski, 2020 r.)



Widok drewnianej konstrukcji krokwiowo-jętkowej opartej na ścianie stolcowej i widocznych w głębi murłatach. (fot. Jakub Andrzejewski, 2020 r.)



Kondygnacja poddasza z widoczną drewnianą konstrukcją krokwiowo-jętkową dachu, z wyjściem prowadzącym do korytarza głównego w parterze budynku oraz murowanymi kominami. (fot. Jakub Andrzejewski, 2020 r.)



Wyjście prowadzące do korytarza głównego w parterze budynku przypuszczalnie z oryginalnym deskowaniem. (fot. *Jakub Andrzejewski, 2020 r.*)



Ściana stolcowa złożona z częściowo wymienionych elementów konstrukcyjnych tj. płatwi, stolca (słupa) oraz podwaliny. (fot. *Jakub Andrzejewski, 2020 r.*)



Ściana elewacji południowo-wschodniej w kondygnacji poddasza, widoczne dwa oryginalne otwory okienne, drewnianą konstrukcję krokwiowo-jętkową oraz podłogę pokrytą deskami. Wtórnie wykonane zostało poszycie połaci dachowych z falistych płyt bitumicznych. (fot. *Jakub Andrzejewski, 2020 r.*)



Wyjście z drewnianymi schodami prowadzące do korytarza głównego w parterze budynku. (fot. *Jakub Andrzejewski, 2020 r.*)



Szczytu dachu w środkowej poddasza z krokwiemi, łątami oraz pokrycia z falistych płyt bitumicznych. (fot. *Jakub Andrzejewski, 2020 r.*)

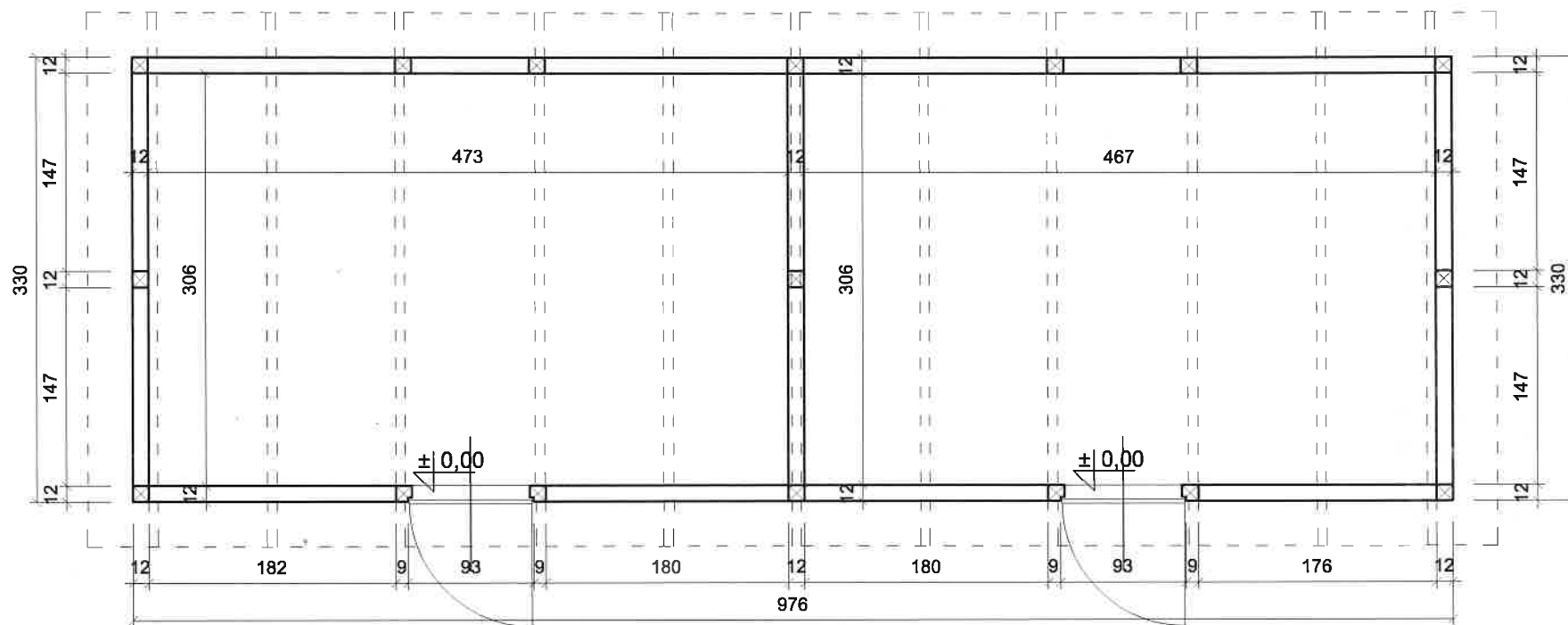


Drewniana konstrukcja wsporcza dachu nad ryzalitem wejściowym w ścianie elewacji południowo-zachodniej. (fot. *Jakub Andrzejewski, 2020 r.*)

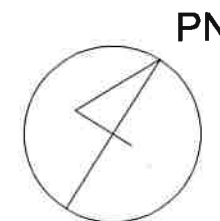
1. Miejscowość  
Warszawa

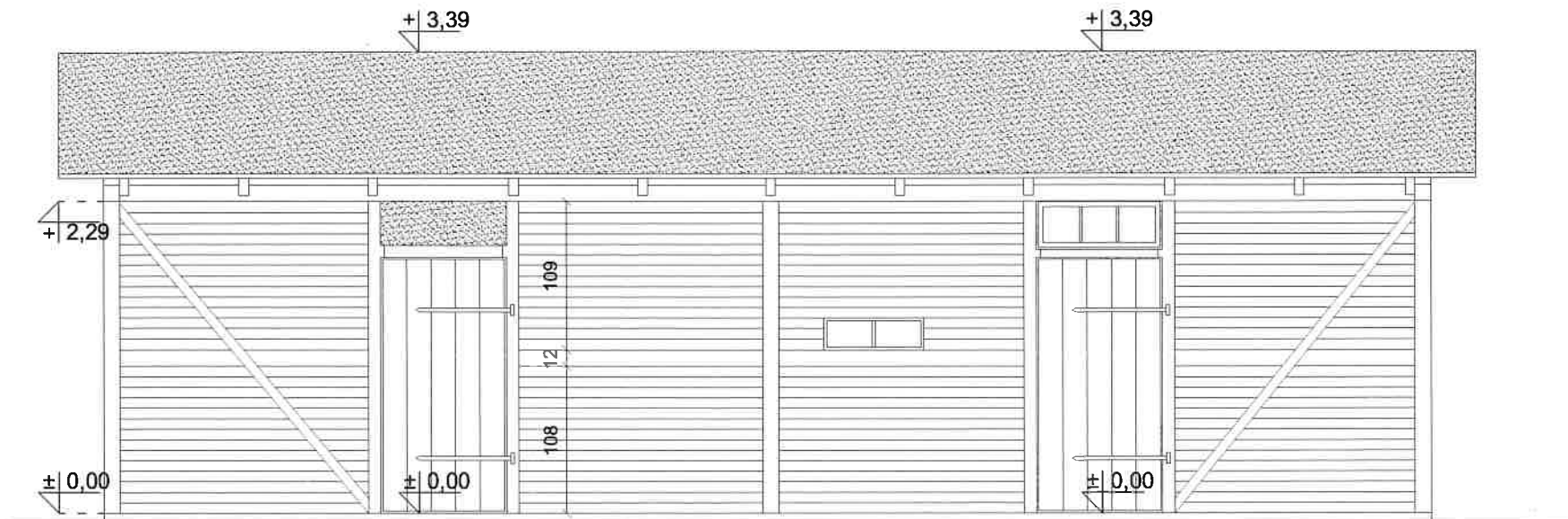
2. Obiekt  
Budynek mieszkalny Kolei Nadwiślańskiej na stacji War-  
szawa Falenica (z budynkiem gospodarczym)(WAW16344)

3. Zawartość wkładki (nazwa obiektu lub materiału uzupełniającego)  
cd. pkt. 11, rzut, elewacje budynku gospodarczego

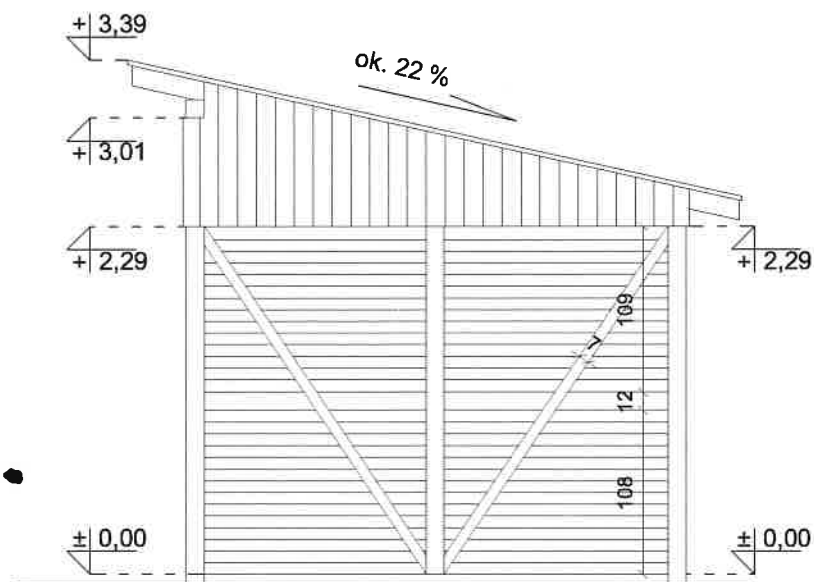


RZUT BUDYNKU GOSPODARCZEGO

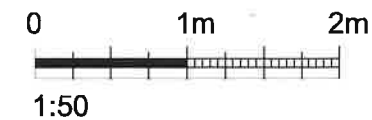




ELEWACJA POŁUDNIOWO - WSCHODNIA



ELEWACJA POŁUDNIOWO - ZACHODNIA





1. Miejscowość  
Warszawa

2. Obiekt  
Budynek mieszkalny Kolei Nadwiślańskiej na stacji Warszawa Falenica (z budynkiem gospodarczym)(WAW16344)

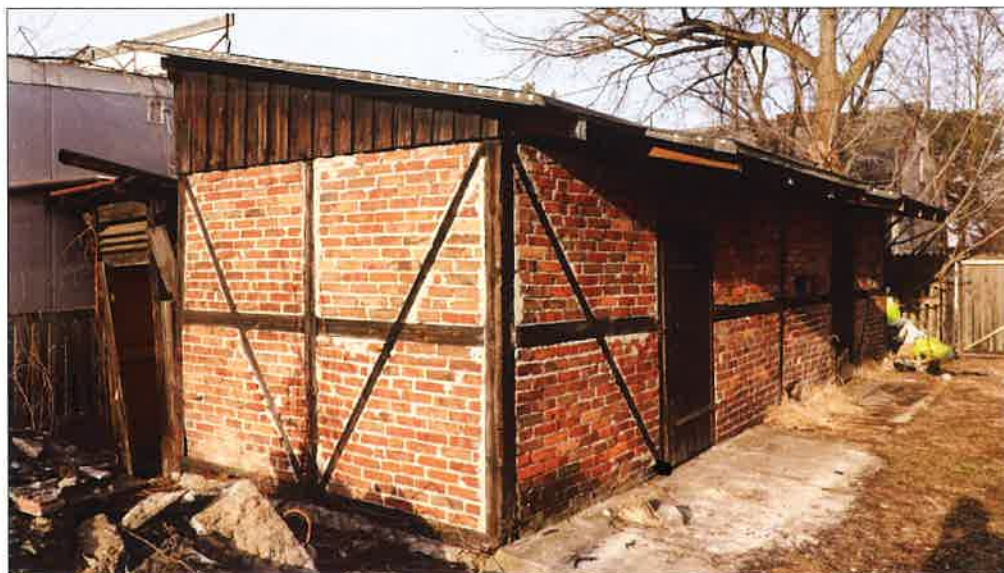
3. Zawartość wkładki (nazwa obiektu lub materiału uzupełniającego)  
cd. pkt. 11, fotografie



Widok budynku gospodarczego od strony południowej. (fot. Jakub Andrzejewski, 2020 r.)



Deskowanie szczytu elewacji południowo-zachodniej. (fot. Jakub Andrzejewski, 2020 r.)



Naroże południowe budynku gospodarczego o konstrukcji drewnianej, ryglowej wypełnionej cegłą. (fot. Jakub Andrzejewski, 2020 r.)



Przyziemie budynku gospodarczego, po prawej stronie widoczna podwalina zakryta warstwą betonu przy elewacji południowo-wschodniej. (fot. Jakub Andrzejewski, 2020 r.)



Detal szczytu naroża zachodniego z widocznym opierzeniem (deskowaniem), płatwią i krokwią. (fot. Jakub Andrzejewski, 2020 r.)



Oryginalny ustęp znajdujący się przy zachodnim narożu budynku, na granicy działki. (fot. Jakub Andrzejewski, 2020 r.)



Oryginalne drewniane drzwi deskowo-listwowe z zastrzałem wejściowe do jednego z pomieszczeń w elewacji południowo-wschodniej. (fot. Jakub Andrzejewski, 2020 r.)



Widoczne sygnatury na ceglach „KT/W/12/1”. (fot. Jakub Andrzejewski, 2020 r.)



Detal połączenia konstrukcji w przyziemiu: podwaliny, słupa środkowego i zastrzałów. (fot. Jakub Andrzejewski, 2020 r.)



Detal połączenia ryglą z zastrzałem w konstrukcji elewacji południowo-zachodniej. (fot. Jakub Andrzejewski, 2020 r.)

<p>14. Kubatura ok. 740 m<sup>3</sup> budynek mieszkalny ok. 90 m<sup>3</sup> budynek gospodarczy</p>	<p>15. Powierzchnia użytkowa ok. 85 m<sup>2</sup> budynek mieszkalny ok. 29 m<sup>2</sup> budynek gospodarczy</p>	<p>16. Przeznaczenie pierwotne Budynek mieszkalny</p>	<p>17. Użytkowanie obecne Budynek nieużytkowany</p>
<p>18. Akta archiwalne (rodzaj akt, numer i miejsce przechowywania)</p>		<p>19. Źródła ikonograficzne (rodzaj, miejsce przechowywania)</p> <p><u>Serwisy internetowe:</u> <a href="http://geoportal.gov.pl/">http://geoportal.gov.pl/</a> <a href="http://mapa.um.warszawa.pl">http://mapa.um.warszawa.pl</a> <a href="http://igrek.amzp.pl">http://igrek.amzp.pl</a> <a href="http://ukosne.um.warszawa.pl">http://ukosne.um.warszawa.pl</a> <a href="http://zhp.michalin.pl">http://zhp.michalin.pl</a></p>	
<p>20. Bibliografia</p> <ul style="list-style-type: none"><li>- Praca zbiorowa pod redakcją Roberta Lewandowskiego, 2018. <i>Rocznik Józefowski 2017, Tom III</i>; Wydawnictwo Świdermajer, 2018.</li><li>- Tomasz Urzykowski, 18 sierpnia 2017. Artykuł; Rocznicą zagłady Żydów z Otwocka i Falenicy."Prosiła o kule nadaremnie"; Gazeta Wyborcza, 2017.</li></ul>		<p>21. Uwagi</p>	

## 22. Stan zachowania

Budynek przetrwał dwie wojny światowe bez większych zniszczeń i nie został w znaczącym stopniu przebudowywany, jedynymi zmianami we wnętrzu było wybudowanie i wydzielenie dwóch nowych pomieszczeń łazienki w środkowej i południowej części budynku. Zmienione zostało poszycie dachu na wtórne, wykonane z falistych płyt bitumicznych; wymieniono także orywnowanie oraz rury spustowe, wykonano nową obróbkę blacharską krawędzi połaci dachowych oraz kominów na połączeniu z połaciami dachu. Wymieniono także główne drzwi wejściowe oraz zdemontowano oryginalne drzwi 2 sztuki w południowej części budynku; wymieniono także 7 okien na nowe – 3 w parterze i 4 w kondygnacji poddasza, wtórne wykonane i wstawione z pcw o innej grubości i szerokości ram skrzydeł okiennych z zachowaniem pierwotnego podziału okna. We wnętrzach zachował się jedynie jeden piec kaflowy oraz 4 oryginalne skrzydła drzwiowe wraz z ościeżnicami. Podłoga drewniana (deski) na legarach w większości dobrze zachowana – oryginalna. Zamurowano dwa otwory okienne po południowo-zachodniej stronie bloczkami gazobetonowymi, a po północno-wschodniej stronie trzy otwory okienne zostały zakryte płytą drewnopochodną (osb). Ściany fundamentowe - dobry; ściany zewnętrzne – dobry; stropy i ściany wewnętrzne – dobry; elewacje – dobry; stropy – dostateczny; konstrukcja dachu – dobry; pokrycie dachu – dobry; stolarka okienna i drzwiowa – dostateczny; instalacje – dostateczny/zły.

## 23. Istniejące zagrożenia, najpilniejsze postulaty konserwatorskie

Budynek został ujęty w gminnej ewidencji zabytków pod numerem ID: WAW16344. Obiekt wymaga generalnego remontu wnętrz, przywrócenia części zdemontowanej oryginalnej stolarki okiennej i drzwiowej. Konieczne jest także wykonanie wszystkich nowych instalacji w budynku (wod-kan., elektrycznej oraz grzewczej). Należy rozważyć wpis do rejestru zabytków.

## 24. Adnotacje o inspekcjach, informacje o zmianach (daty, imiona, nazwiska wypełniających)

## 25. Opracował(a):

tekst: mgr inż. arch. Jakub Andrzejewski

grudzień 2020 r.

plany, rysunki: mgr inż. arch. Jakub Andrzejewski

*Wykonany przez*  
*Miasta Stołecznego Warszawy*

fotografie: mgr inż. arch. Jakub Andrzejewski

KARTA PO WYPEŁNIENIU PODLEGA OCHRONIE NA PODSTAWIE PRZEPISÓW PRAWA AUTORSKIEGO

## 26. Załączniki

Liczba załączonych wkładek: 12

Załączniki nr:

1 opis obiektu,  
2–3 materiały kartograficzne,  
4 i 11 rysunki, rzuty przekroje i elewacje  
budyńku mieszkalnego i gospodarczego,

5-10 i 12 fotografie współczesne.